



SODELOVANJE BREZ MEJE COOPERAZIONE SENZA CONFINI



Razvojna agencija ROD



RRA severno Primorska
Regijska razvojna agencija d.o.o. Nova Gorica



Posoški razvojni center



Območna razvojna agencija
Kraša in Brkinov

Gospodarska
zbornica
Slovenije

Območna zbornica za severno Primorsko



Slovensko dejelno
gospodarsko združenje
www.sdcs.si
Unione regionale
economica slovena
www.ures.it



E.I.N.E.



Agenzia per lo sviluppo - Ferrara



Ricerca di mercato

MONTENEGRO

LOGISTICA, PORTI E TRASPORTI

DICEMBRE, 2012



2007-2013
cooperazione territoriale europea
programma per la cooperazione
transfrontaliera
Italia-Slovenia
evropsko teritorialno sodelovanje
program čezmejnega sodelovanja
Slovenija-Italija



Investiamo nel
vostro futuro!

Naložba v vašo
prihodnost!

www.ita-slo.eu

Progetto cofinanziato dal Fondo europeo di
sviluppo regionale

Projekt sofinancira Evropski sklad
za regionalni razvoj

Sommario

1	INTRODUZIONE NEL SETTORE DELLA LOGISTICA, PORTI E TRASPORTI IN MONTENEGRO.....	3
1.1	PORTI IN MONTENEGRO	3
1.1.1	PORTO DI BAR.....	3
1.1.2	PORTO DI KOTOR	6
1.2	TRASPORTO SU GOMMA	7
1.3	TRASPORTO SU ROTAIA	8
1.4	TRASPORTO AEREO	9
2	CONTATTI E INDIRIZZI UTILI	13
3	VOLUME DELLE IMPORTAZIONI E DELLE ESPORTAZIONI	14
4	OPPORTUNITA' PER LE AZIENDE ITALIANE.....	15
5	PRINCIPALI OPERATORI NEL SETTORE D'INTERESSE.....	16
6	LE PRINCIPALI MANIFESTAZIONI FIERISTICHE NEL PAESE.....	18

1 INTRODUZIONE NEL SETTORE DELLA LOGISTICA, PORTI E TRASPORTI IN MONTENEGRO

Il Montenegro, con la propria posizione strategica, è principalmente un paese marittimo. I principali porti sono quelli di Bar e Kotor. Il paese si collega con la Croazia con la Strada Adriatica, con la Serbia e l'Albania invece con collegamenti stradali e ferroviari. In Montenegro operano due aeroporti internazionali, di Podgorica e Tivat. Di seguito analizziamo le principali tipologie di trasporto in Montenegro.

1.1 PORTI IN MONTENEGRO

1.1.1 PORTO DI BAR

Il Porto di Bar si trova in una posizione strategica, all'ingresso nel mare Adriatico. Si tratta del porto più grande del Montenegro che rappresenta un collegamento importante del paese con il resto del mondo. Il porto di Bar ha una tradizione commerciale che dura da un secolo, precisamente dal 1906. Negli anni si sono creati stretti e forti rapporti di collaborazione commerciale con i clienti e i partner che hanno concesso al porto di Bar una costante presenza sul mercato. Il porto di Bar è destinato al traffico sia di merci che di passeggeri.



L'accesso ai mercati dei Balcani e dell'Europa Centrale

DISTANZA DAL PORTO DI BAR AI CENTRI REGIONALI PRINCIPALI		
Città	Strada	Ferrovia
Beograd	530 km	476 km
Novi Sad	580 km	632 km
Subotica	691 km	653 km
Niš	476 km	523 km
Skoplje	442 km	642 km
Priština	551 km	651 km
Segeđin	759 km	797 km

Fonte: www.lukabar.me

Nel marzo del 2000 il Governo della Repubblica del Montenegro, il Porto di Bar e in collaborazione con il Comune di Bar, hanno fondato la “Zona franca del Porto di Bar”, che è però diventata operativa solamente nel 2005.

Gli operatori economici nella Zona franca possono usufruire di diversi benefici previsti dalla Legge sulle Zone franche (GU RCG nr. 42/04 del 22.06.2004) e da altri regolamenti sulle Zone franche. Tra le agevolazioni troviamo per esempio l'importazione senza l'obbligo di dazi e tariffe doganali, stoccaggio delle merci secondo il regime "duty free" per un periodo di tempo illimitato, un bassa imposta sul reddito, procedure semplificate, ecc. In conformità con la Legge doganale, la merce che entra nella Zona franca non è sottoposta al controllo da parte delle autorità doganali e per tale merce non è necessario presentare la dichiarazione doganale. Gli utenti della Zona franca hanno solamente l'obbligo di mantenere un registro delle importazioni, esportazioni, l'uso e lo stato della merce.

All'interno del porto ci sono anche magazzini specializzati. Il magazzino frigorifero è ubicato vicino la banchina operativa ed ha una capacità di 4.500 tonnellate. Il magazzino è destinato allo stoccaggio di banane e altri frutti tropicali e per i prodotti surgelati di carne e pesce.

Nei magazzini coperti si svolgono invece le operazioni di caricamento e svuotamento dei contenitori di vari beni di largo consumo, piombo e concentrato di zinco. La superficie del magazzino coperto è pari a 12.300 m².

Tabella nr.1: Struttura del porto di Bar

	Banchina di Volujica	Banchina vecchia	Nuovo ormeggio petrolio	Ormeggio 26 sul Terminale II	Banchina sud del Terminale III	Banchina operativa del Terminale V
Lunghezza in metri	554,40	280	66	293	135	345
Profondità in metri	14	6,20	13,5	10,5	8,10	6,5
Tipo di costruzione	cemento rinforzato	muro di calcestruzzo di gravità	ND	cemento rinforzato	cemento rinforzato	muro di calcestruzzo di gravità
Livello del mare in metri	+3	+2,5	+2,5	+3	+3	ND
Carico consentito per unità di superficie	6 t/mq	ND	ND	4 t/mq	4 t/mq	ND

Fonte: www.lukabar.me

Tabella nr.2: Capacità dei magazzini all'aperto

	Magazzino all'aperto di Volujica	Magazzino all'aperto di Terminale III, anche l'area dietro di Terminale III	Magazzino all'aperto "Tor"	Parcheggio di camion
Superficie in mq	27.000	43.453	20.000	12.550

Fonte: www.lukabar.me

Il porto di Bar ha a disposizione le seguenti attrezzature:

- CARRELLI ELEVATORI:
 - Elevatori Diesel con capacità 2 t - 42 t
 - Elevatori elettrici con capacità 1,5 t - 3 t
- RO-RO TRATTORI
 - tipo roll on/roll of
 - Ro-Ro PAX con la capacità di 60 t
- GRU MOBILI:
 - Capacità: 60,5 t

- TRATTORI:
 - potenza: 42,5 kW - 60 kW
 - trailer di capacità 4 t - 8 t
- PALE GOMMATE:
 - Capacità della pala: 0,31 mc - 3,5 mc

LUKA BAR AD (Porto di Bar)

Obala 13. Jula bb,

85000 Bar

TEL: +382 30 300 400

FAX: +382 30 300 400

www.lukabar.me

milijana.simovic@lukabar.me

1.1.2 PORTO DI KOTOR

Il porto di Kotor è situato nella baia di Boka Kotorska presso le vecchie mura della città di Kotor. Il porto è destinato esclusivamente al traffico dei passeggeri e specialmente nella stagione estiva si registra la presenza di un gran numero di navi da crociera di lusso.



Il porto di Kotor ha segmentato le proprie attività nell'attività del porto e della marina:

- La lunghezza della banchina del porto:
 - Ormezzio I in totale 188 m
 - Ormezzio II in totale 150 m

- La lunghezza della banchina della marina è pari a 417,70 m

La superficie totale del porto sulla terra ferma è pari a 4.000 m². Il porto è operativo 365 giorni all'anno, 24 ore al giorno.

LUKA KOTOR AD (Porto di Kotor)

Park slobode 1

85330 Kotor

TEL: +382 3232 55 73

FAX: +382 3232 55 73

www.portofkotor.co.me

portofkotor@t-com.me

Essendo Montenegro un paese con il turismo nautico molto sviluppato, ha a disposizione anche le seguenti marine:

- Marina di Budva; in prossimità della vecchia città di Budva e con ottimi servizi per yacht e barche
- Marina di Prcanj; si tratta di una marina di dimensioni più piccole, situata in Prcanj-Glavati
- Le marine di Zelenika, Lustica, Meljine e Risan sono ubicate nella baia di Boka Kotorska

1.2 TRASPORTO SU GOMMA

L'infrastruttura stradale montenegrina non è ancora in conformità con gli standard europei. La crisi economica degli anni 1990 e la guerra nell'ex Jugoslavia hanno limitato la disponibilità di finanziamenti per la manutenzione e l'espansione della rete stradale. Nonostante una fitta rete stradale, non ci sono ancora le autostrade completamente costruite in conformità con le norme europee sulle autostrade. La costruzione di nuove autostrade è considerata una priorità nazionale, in quanto le autostrade sono importanti per lo sviluppo economico regionale e lo sviluppo del Montenegro come una destinazione turistica. Le attuali rotte europee che passano attraverso il Montenegro sono la E65 e la E80.

Il sistema stradale del Montenegro comprende 7.353 km di strade, di cui 4.274 km sono asfaltati. A causa della cattiva condizione delle strade montenegrine, la guida durante il periodo invernale e di sera si può rivelare difficile, specialmente nelle regioni di montagna. Negli ultimi anni si sono registrati significativi miglioramenti, grazie anche ad aiuti da parte dell'Unione europea. In

particolare, le connessioni tra Podgorica e le città costiere sono migliorate notevolmente. I tempi di percorrenza si sono abbreviati e i percorsi sono diventati molto più sicuri.

Le due strade principali in Montenegro sono l'autostrada Adriatica da Igalo a Ulcinj e l'autostrada che collega il nord e il sud, da Pertovac a Bijelo Polje via Podgorica e Kolasin. Il paese ha anche soddisfacenti collegamenti stradali con la Croazia e la Serbia.

Nel 2006 è stata fondata con un decreto governativo la **Direzione per il trasporto** (vedi punto 2), competente per lo sviluppo, la costruzione e la ricostruzione dell'infrastruttura statale di trasporto, all'interno della quale opera anche il **Settore per il trasporto su gomma**.

1.3 TRASPORTO SU ROTAIA

La lunghezza complessiva della rete ferroviaria in Montenegro è pari a 335,46 km. L'intera rete è a binario unico, il tratto elettrificato è lungo 310,76 km, il tratto non elettrificato è invece di 24,7 chilometri. La rete ferroviaria del Montenegro è connessa con le reti ferroviarie di due stati, la Serbia e l'Albania.

Tabella nr.3: Stazioni di confine

Nr.	Stazione di confine	Denominazione del tratto	Destinata a:
1	Bijelo Polje	Bijelo Polje - Bar	Traffico passeggeri e merci
2	Tuzi	Podgorica - Tuzi	Traffico merci

Fonte: www.zicg.me/Pdf/IzjavaOMrezi/Crnogorski/Izjava%20o%20mrezi%202013%20precisceni%20tekst.pdf

Le tratte ferroviarie in Montenegro sono di categoria D4 e su tutte le tratte il carico massimo consentito è pari a 22,5 tonnellate per asse e 8 tonnellate su ogni metro di lunghezza.

Le ferrovie in Montenegro sono di proprietà e gestione statale, svolta dalla società statale **Trasporto ferroviario di Montenegro AD (Zeljeznicki prevoz Crne Gore AD)**.

Trasporto ferroviario di Montenegro AD (Zeljeznicki prevoz Crne Gore AD)

Trg golootockih zrtava 13,

81000 Podgorica

TEL: +382 20 441 100

FAX: +382 20 633 957

www.zcg-prevoz.me

milojica.zindovic@zpcg.me

All' interno della Direzione per il trasporto (vedi punto 2) opera anche il Settore per il trasporto su rotaia (*Sektor zeljeznickog saobracaja*), tel: + 382 20 230 133.

1.4 TRASPORTO AEREO

In Montenegro operano due principali aeroporti internazionali: l'aeroporto di Podgorica e l'aeroporto di Tivat. Entrambe aeroporti sono gestiti da parte della società pubblica J. P. AERODROMI CRNE GORE. Gli aeroporti di Podgorica e Tivat sono anche membri dell'ACI (Airports Council International), l'associazione internazionale degli aeroporti del mondo, che conta attualmente 573 membri in 174 stati e paesi del mondo, con un numero di 1751 aeroporti.

JP Aerodromi Crne Gore

Aeroporto di Podgorica

81000 Podgorica

Tel: + 382 20 444 244

Fax: 382 20 444 221

www.montenegroairports.com

info@apm.co.me

L'aeroporto di Podgorica è situato a 15 minuti dalla capitale. Recentemente è stato aperto un nuovo terminale che ha contribuito a migliorare le condizioni di viaggio degli utenti. L'aeroporto offre collegamenti con le principali città europee, tra cui Londra, Francoforte, Budapest e Zurigo. La frequenza dei voli aumenta notevolmente durante il periodo estivo.



L'aeroporto di Tivat viene prevalentemente usato per i voli charter per le località costiere settentrionali, visto che è situato vicino alle principali mete turistiche di Kotor e Budva. L'aeroporto è stato ampiamente ristrutturato nel 2006.



Presso ambe due gli aeroporti opera la Montenegro Airlines, oltre ad altre compagnie aeree internazionali. Gli operatori low cost, come ad esempio la Ryanair, sono per ora in trattative con le autorità competenti montenegrine per poter iniziare ad operare sul territorio.

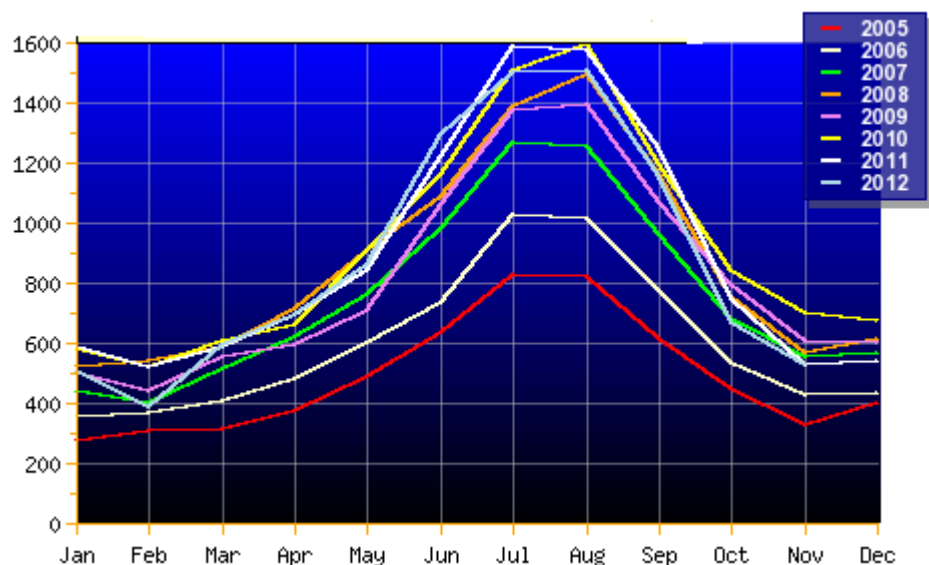
Tabella nr.4: Traffico aereo totale per mese per il periodo 2005-2012

	Gennaio	Febbraio	Marzo	Aprile	Maggio	Giugno	Luglio	Agosto	Settembre	Ottobre	Novembre	Dicembre	TOTALE
2005	274	306	313	376	490	631	824	820	614	444	326	402	5820
2006	354	368	410	482	599	732	1026	1013	776	535	430	431	7156
2007	442	398	514	622	761	979	1269	1251	960	677	555	569	8997
2008	521	543	586	713	906	1084	1384	1493	1160	753	566	614	10323
2009	500	440	551	591	707	1061	1374	1391	1067	793	609	597	9681
2010	582	520	607	663	905	1162	1509	1593	1192	840	698	671	10942
2011	590	518	585	692	838	1219	1587	1574	1247	748	528	541	10667
2012	509	389	593	692	858	1296	1503	1508	1152	669	525	0	9694

Fonte: <http://www.montenegroairports.com/?menu=1&menu1=3>

Nel 2012 il traffico aereo totale nei aeroporti di Montenegro ammontava a 9.694 voli, il che rappresenta il 9,12% in meno rispetto all'anno precedente. Il maggior numero di voli si registra nei mesi estivi tra Giugno e Settembre in piena stagione turistica.

Grafico nr.1: Traffico aereo totale per mese nel periodo 2005-2012



Fonte: <http://www.montenegroairports.com/?menu=1&menu1=3>

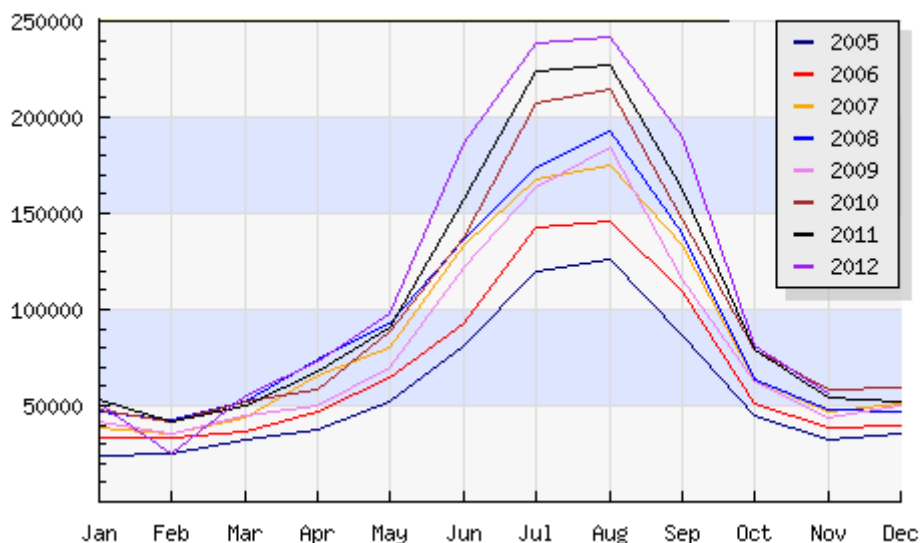
Tabella nr.5: Traffico passeggeri totale per mese per il periodo 2005-2012

	Gennaio	Febbraio	Marzo	Aprile	Maggio	Giugno	Luglio	Agosto	Settembre	Ottobre	Novembre	Dicembre	TOTALE
2005	23826	24653	31961	38000	51705	81304	119939	125794	86626	44496	32791	35583	696678
2006	32838	33609	36101	46524	64882	92984	142541	145491	109003	51080	38630	39453	833136
2007	38922	35097	44065	65423	80696	132838	167497	174921	133189	63306	46684	51393	1034031
2008	47166	43192	52175	73510	92772	136196	173811	192635	139637	64011	47555	46453	1109113
2009	41882	35489	44421	49502	69983	121583	163846	184643	115783	62350	43252	49722	982456
2010	47754	41993	52324	58640	89026	137626	207256	214610	147160	79284	58106	59699	1193478
2011	53001	42174	49514	67842	90308	157444	224056	226862	162577	78808	53912	52337	1258835
2012	50523	24600	55287	73374	98227	186166	238739	242060	189146	81314	55980	0	1295416

Fonte: <http://www.montenegroairports.com/?menu=1&menu1=3>

Nel 2012 il complessivo traffico passeggeri nei aeroporti di Montenegro ammontava a 1.295.416 di persone, il che rappresenta il 2,9% in più rispetto all'anno 2011. Prendendo in considerazione i dati della tabella nr. 4 è evidente che nel 2012 si è realizzato un aumento del traffico di passeggeri con un numero minore di voli rispetto al 2011.

Grafico nr.2: Traffico passeggeri totale per mese per il periodo 2005-2012



Fonte: <http://www.montenegroairports.com/?menu=1&menu1=3>

Al seguente link è disponibile il listino prezzi dei servizi offerti dai aeroporti di Podgorica e Tivat:

<http://www.montenegroairports.com/?pinfo=5&menu=1&menu1=3>

Indirizzi e contatti degli aeroporti del Montenegro:

Aeroporto di Podgorica

Tel: +382 20 444 244

Web: www.montenegroairports.com/?menu=2&menu1=0

E-mail: info@apm.co.me

Direttore: Dragan Milanovic

E-mail: dragan.milanovic@apm.co.me

Aeroporto di Tivat

Tel: +386 32 671 337

Web: www.montenegroairports.com/?menu=3&menu1=0

E-mail: info.tivat@apm.co.me

Direttore: Ranko Boskovic

E-mail: ranko.boskovic@apm.co.me

2 CONTATTI E INDIRIZZI UTILI

1.

MINISTERO DEI TRASPORTI E DEL MARE (*Ministarstvo saobracaja i pomorstva*)

Rimski trg 46,

81000 Podgorica

TEL: +382 20 482 196

FAX: +382 20 234 342

www.minsaob.gov.me

jelena.raspovic@msp.gov.me

2.

DIREZIONE PER IL TRASPORTO (Direkcija za saobracaj)

IV proleterske 19,

81000 Podgorica

TEL: +382 20 655 084,655 364

FAX: +382 20 655 359

<http://dzscg.com>

direkcijazasaobracaj@dzs.gov.me

3.

AUTORITA' PORTUALE DI MONTENEGRO (Lucka Uprava Crne Gore)

Peluzica br. 01,

85330 Kotor

TEL: +382 32 325 414

FAX: +382 32 325 406

www.luckauprava.me,

info@luckauprava.gov.me

4.

ISTITUTO PER IL TRASPORTO (Institut za transport d.o.o.)

Niksicki put br. 20,

81000 Podgorica

TEL: +382 20 282 424

FAX: +382 20 282 420

www.intra.co.me,

intra@t-com.me

3 VOLUME DELLE IMPORTAZIONI E DELLE ESPORTAZIONI

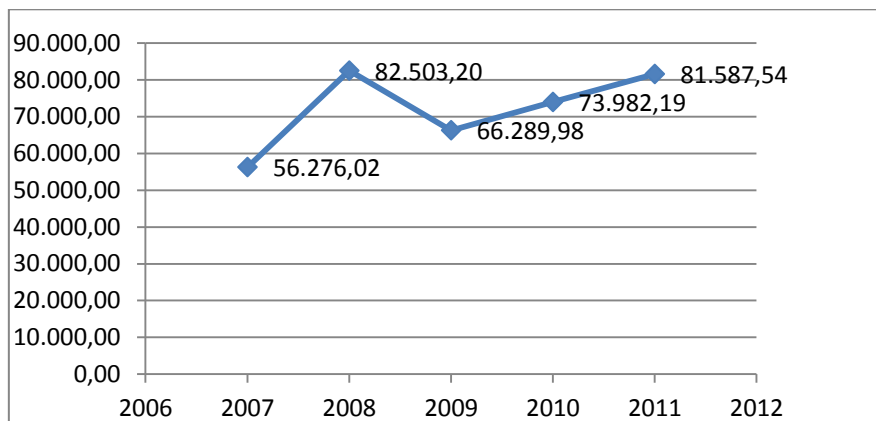
Tabella nr.6: Totale importazioni dei servizi di trasporto in Montenegro in 1000 Eur, 2007-2011

	2007	2008	2009	2010	2011
Trasporto su gomma	23.804,60	30.496,07	22.880,62	26.327,54	N.D.
Trasporto su rotaia	1.867,60	1.957,40	2.294,52	3.742,79	N.D.
Altro	30.603,82	50.049,73	41.114,84	43.911,86	/
TOTALE	56.276,02	82.503,20	66.289,98	73.982,19	118.601,97

Fonte: Elaborazione Fimago d.o.o. su dati Trade Map

Nel 2011 il totale delle importazioni dei servizi di trasporto è aumentato del 10,3% rispetto all'anno precedente. Il trasporto su gomma nel 2010 rappresentava il 35,6% ed il trasporto su rotaia il 5,06% del totale dei servizi di trasporto importati in Montenegro nello stesso anno.

Grafico nr.3: Trend delle importazioni dei servizi di trasporto in Montenegro nel periodo 2007 - 2011



Fonte: Elaborazione Fimago d.o.o. su dati Trade Map

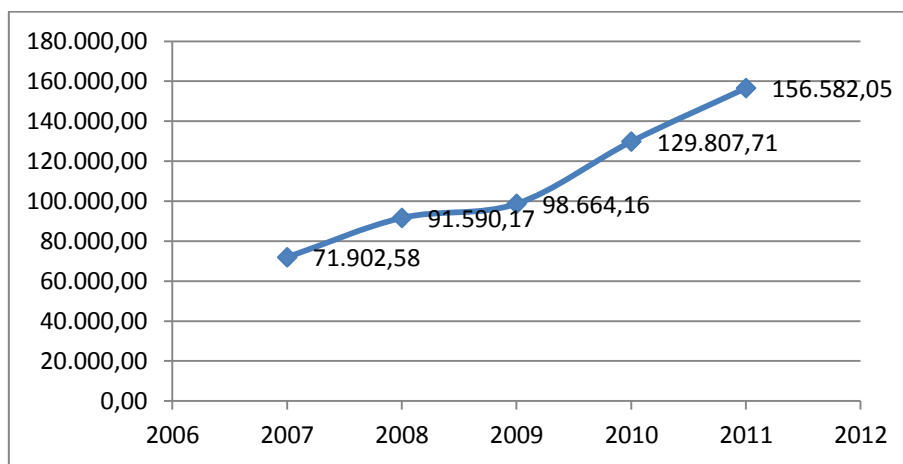
Tabella nr.7: Totale esportazioni dei servizi di trasporto dal Montenegro in 1000 Eur, 2007-2011

	2007	2008	2009	2010	2011
Trasporto su gomma	6.098,88	8.563,64	10.267,96	14.489,18	N.D.
Trasporto su rotaia	4.151,03	4.689,61	5.557,03	9.036,91	N.D.
Altro	61.652,67	78.336,92	82.839,17	106.281,62	/
TOTALE	71.902,58	91.590,17	98.664,16	129.807,71	150.170,67

Fonte: Elaborazione Fimago d.o.o. su dati Trade Map

Negli ultimi cinque anni si è registrata una crescita continua delle esportazioni dei servizi di trasporto dal Montenegro. Nel 2011 il valore è aumentato del 20,6% rispetto al 2010. Il trasporto su gomma nel 2010 rappresentava il 11,16 % e il trasporto su rotaia il 6,96 % del totale dei servizi di trasporto esportati dal Montenegro nello stesso anno.

Grafico nr. 4 : Trend delle esportazioni dei servizi di trasporto dal Montenegro nel periodo 2007 - 2011



Fonte: Elaborazione Fimago d.o.o. su dati Trade Map

4 OPPORTUNITA' PER LE AZIENDE ITALIANE

Alle imprese straniere in Montenegro è garantito il trattamento nazionale. Con il termine "investitore straniero" si intende una società che è stata costituita in Montenegro da una persona straniera, o da una persona giuridica straniera, la cui quota di capitale di investimento è superiore al 25% del capitale totale investito.

In Montenegro non ci sono limitazioni riguardo la quota massima di capitale investito. Gli investitori stranieri sono incoraggiati ad investire liberamente in qualsiasi settore e di trasferire tutti i beni, compresi gli utili e dividendi.

Il Montenegro offre tantissime opportunità e un clima molto favorevole per gli investimenti esteri. In effetti, si registra già una forte presenza d'investitori Italiani. Il paese ha l'imposta sul reddito per le persone giuridiche più competitive in Europa, il 9%, inoltre offre altri incentivi per gli investimenti (incentivi per investimenti nelle aree non sviluppate, riduzione delle imposte, ecc).

Il Consorzio Ocean Interlog di Trieste, ha nel novembre 2010 rilevato l'intero capitale della Pomorski Poslovic - società di servizi marittimi nel porto di Bar. L'investimento ammontava 2,15 milioni di euro.

INETRLOG - OCEAN (consorzio italo-montenegrino)

Indirizzo: Obala 13.jula bb, 85000 Bar

Tel: + 382 69 084 048

Attività: servizi di trasporto marittimo

AGENZIA PER LA PROMOZIONE DEGLI INVESTIMENTI IN MONTENEGRO (*Montenegrin Investment Promotion Agency - MIPA*)

Jovana Tomasevica 2A

81000 Podgorica

TEL: +382 20 203 141, 203 140

FAX: +382 20 202 910

www.mipa.co.me

info@mipa.co.me

5 PRINCIPALI OPERATORI NEL SETTORE D'INTERESSE

1.)

DENOMINAZIONE	MONTENEGRO AIRLINES
RAGIONE SOCIALE	Società per azioni
INDIRIZZO	Beogradska 10, 81000 Podgorica
TELEFONO	+382 20 405 591
FAX	+382 20 405 543
E-MAIL	/
SITO INTERNET	www.montenegroairlines.com
ATTIVITA'	Compagnia aerea

2.)

DENOMINAZIONE	MONTECARGO AD
RAGIONE SOCIALE	Società per azioni
INDIRIZZO	Trg Golootockih zrtava 13, 81000 Podgorica
TELEFONO	+382 20 441 300
FAX	+382 20 601 726
E-MAIL	uprava@montecargo.me
SITO INTERNET	www.montecargo.me
ATTIVITA'	Trasporto internazionale e locale di merce su rotaia.

3.)

DENOMINAZIONE	MB SPED D.O.O.
RAGIONE SOCIALE	Società a responsabilità limitata
INDIRIZZO	Obala 13 jula bb, 85000 Bar
TELEFONO	+382 30 311 696

FAX	+382 30 311 696
E-MAIL	mb.sped@t-com.me
SITO INTERNET	www.mbsped.me
ATTIVITA'	Trasporto e spedizioni internazionali, magazzinaggio, sdoganamento e altri servizi logistici.

4.)

DENOMINAZIONE	MONTEAGENT D.O.O.
RAGIONE SOCIALE	Società a responsabilità limitata
INDIRIZZO	Bulevar Svetog Petra Cetinjskog 30, 81000 Podgorica
TELEFONO	+382 20 202 810
FAX	+382 20 202 812
E-MAIL	monteagent@t-com.me
SITO INTERNET	www.monteagent.me
ATTIVITA'	Servizi di trasporto e spedizioni internazionali.

5.)

DENOMINAZIONE	ZETATRANS AD
RAGIONE SOCIALE	Società per azioni
INDIRIZZO	Cemovsko polje bb, 81000 Podgorica
TELEFONO	+382 20 441-900
FAX	+382 20 441-902
E-MAIL	zetatrans@zetatrans.com
SITO INTERNET	www.zetatrans.co.me
ATTIVITA'	Trasporto e spedizioni internazionali, magazzinaggio, sdoganamento e altri servizi logistici.

6.)

DENOMINAZIONE	MIB EXPORT D.O.O.
RAGIONE SOCIALE	Società a responsabilità limitata
INDIRIZZO	Bistricka VI br.5, 81400 Niksic
TELEFONO	+382 68 017 881
FAX	/
E-MAIL	/
SITO INTERNET	/
ATTIVITA'	Società di trasporti.

7.)

DENOMINAZIONE	ADRIATIC SPED D.O.O.
RAGIONE SOCIALE	Società a responsabilità limitata
INDIRIZZO	Brdista bb, 85320 Tivat
TELEFONO	+382 69 504 951
FAX	+382 32 675 502
E-MAIL	adriaticsped@t-com.me
SITO INTERNET	/
ATTIVITA'	Trasporto e spedizioni internazionali, magazzinaggio, sdoganamento e altri servizi logistici.

8.)

DENOMINAZIONE	ANDJUSIC TRANSPORT D.O.O.
RAGIONE SOCIALE	Società a responsabilità limitata
INDIRIZZO	Golubovci bb, 81000 Podgorica
TELEFONO	+382 68 465 467

FAX	+382 20 260 571
E-MAIL	danielandjusic@gmail.com
SITO INTERNET	/
ATTIVITA'	Servizi di trasporto nazionali ed internazionali.

9.)

DENOMINAZIONE	HORNET D.O.O.
RAGIONE SOCIALE	Società a responsabilità limitata
INDIRIZZO	Brca 122, 85000 Bar
TELEFONO	+382 69 035 151
FAX	+382 30 314 331
E-MAIL	hornet@t-com.me
SITO INTERNET	/
ATTIVITA'	Trasporto e spedizioni internazionali, sdoganamento e altri servizi logistici.

10.)

DENOMINAZIONE	MS-TRANSPORT D.O.O.
RAGIONE SOCIALE	Società a responsabilità limitata
INDIRIZZO	Rakonje, 5000 Bijelo Polje
TELEFONO	+382 69 400 915
FAX	+382 50 488 312
E-MAIL	ms-transport@live.com
SITO INTERNET	/
ATTIVITA'	Società di trasporti.

6 LE PRINCIPALI MANIFESTAZIONI FIERISTICHE NEL PAESE

1.)

FIERA	FIERA DELL'AUTOMOBILE (<i>Sajam automobila</i>)
PERIODO	09.10. - 13.10.2013
CONTATTI	FIERA ADRIATICA (<i>JADRANSKI SAJAM</i>) Trg Slobode 5 85310 Budva Tel: +382 33 410 423, 410 420 Fax: +382 33 452 132 E-mail: fair@jadrankisajam.co.me ; auto@jadrankisajam.co.me Web: www.jadrankisajam.org
DESCRIZIONE	Presso la fiera vengono presentate le ultime novità del settore dell'automobile.

Projekt iCON / Konkurenčnost MSP - Inovativnost in kooperativno podjetništvo sofinanciran v okviru Programa čezmejnega sodelovanja Slovenija-Italija 2007-2013 iz sredstev Evropskega sklada za regionalni razvoj in nacionalnih sredstev

ProgettiCON / Competitività delle PMI - Innovazione e cooperazione tra imprese finanziato nell'ambito del Programma per la Cooperazione Transfrontaliera Italia-Slovenia 2007-2013, dal Fondo europeo di sviluppo regionale e dai fondi nazionali.



REPUBLIKA SLOVENIJA
MINISTRSTVO ZA GOSPODARSKI
RAZVOJ IN TEHNOLOGIJO



Ministero dell'Economia
e delle Finanze